

OKULLARDA SAĞLANMASI GEREKEN

İŞ SAĞLIĞI VE GÜVENLİĞİ ÖNLEMLERİ

Son yıllarda okullarımızda yaşanan istenmeyen ve olumsuz vakaların meydana gelmemesi sonucunda, iş sağlığı ve güvenliği konusu, tüm okul/kurumlarımızın işverenleri tarafından öncelikli görevleri arasında yer almasını zorunlu hale getirmiştir. Bu nedenle okul/kurumlarımızın İSG mevzuatına(**6331 Sayılı Kanun ve eki Yönetmelikler uyarınca**) uygun hale getirilmesi için işveren/işveren vekilleri tarafından öncelikle yapılması gereken bazı çalışmaların hatırlatılmasına ihtiyaç duyulmuştur.

BU İŞYERİNDE İŞ SAĞLIĞI VE GÜVENLİĞİ BİRİNCİ ÖNCELİKTİR

GÜVENLİĞE GİRİŞİNİZİ YAPTIRINIZ

İŞE BAŞLAMADAN ÖNCE GÜVENLİK ÖNLEMLERİNİ AL

 ÖNCE İŞ GÜVENLİĞİ	ARIZALI TAKIM VE MALZEME KULLANMA	TEHLİKE GÜVENLİK TEDBİRİ ALMADAN İŞE BAŞLAMA	VAZİFE VE YETKİNİZ DİŞİNDA İŞ YAPMAYINIZ	 BARETİNİ GİY	 EMNİYET KEMERİ TAK	 KORUYUCU AYAKKABI KULLAN	 İŞ GÖZLÜĞÜ KULLAN
 EL DİVEN GİY	 ASILYI YÜKLERİN ALTINDA DURMA	DİKKAT! KABLO VE ELEKTRİK AKSAMINA DOKUNMAK TEHLİKELİ VE YASAKTIR	 ELEKTRİKÇİNİN İŞİNİ ELEKTRİKÇİYE BIRAK	GÜVENLİK KURALLARI 1. İŞYERİNDE GİRİŞ ÖNCE İŞYERİNİN İSG KURALLARINI OKUYUN VE BİLİN. 2. İŞYERİNDE GİRİŞ ÖNCE İŞYERİNİN İSG KURALLARINI OKUYUN VE BİLİN. 3. İŞYERİNDE GİRİŞ ÖNCE İŞYERİNİN İSG KURALLARINI OKUYUN VE BİLİN. 4. İŞYERİNDE GİRİŞ ÖNCE İŞYERİNİN İSG KURALLARINI OKUYUN VE BİLİN. 5. İŞYERİNDE GİRİŞ ÖNCE İŞYERİNİN İSG KURALLARINI OKUYUN VE BİLİN. 6. İŞYERİNDE GİRİŞ ÖNCE İŞYERİNİN İSG KURALLARINI OKUYUN VE BİLİN. 7. İŞYERİNDE GİRİŞ ÖNCE İŞYERİNİN İSG KURALLARINI OKUYUN VE BİLİN. 8. İŞYERİNDE GİRİŞ ÖNCE İŞYERİNİN İSG KURALLARINI OKUYUN VE BİLİN. 9. İŞYERİNDE GİRİŞ ÖNCE İŞYERİNİN İSG KURALLARINI OKUYUN VE BİLİN. 10. İŞYERİNDE GİRİŞ ÖNCE İŞYERİNİN İSG KURALLARINI OKUYUN VE BİLİN. 11. İŞYERİNDE GİRİŞ ÖNCE İŞYERİNİN İSG KURALLARINI OKUYUN VE BİLİN.	DİKKAT! BALKON, MERDİVEN, ASANSÖR BOŞLUĞUNA YAKLAŞMA	 DİKKATLİ OL! KAZA GELİYORUM DEMEZ	UYARI! İŞ GÜVENLİĞİ İKAZ LEVHA ve İŞTETLERİNE DİKKAT EDİNİZ

İŞ TALİMATI:

1. İş güvenliği talimat ve ikazlarına riayet et.
2. Disiplinli ol, zamanında iş başı yap. İziniz işyerinden ayrılma.
3. Vazifen ve yetkin dışında iş yapma. Arızayı yetkiliye bildir.
4. Baret giymek mecburidir.
5. Gerekli ise emniyet kemerini tak.
6. Asansöre binmek ve altında durmak tehlikeli ve yasaktır.
7. Görevlilerden başkası iskeleye çıkamaz.
8. Flex ve kaynak yaparken gözlük tak.
9. Elektrik panolarına dokunma! Arızaları elektrikçiye bırak.
10. Balkon, merdiven, asansör boşluğa yaklaşma.
11. Her zaman dikkatli ol. Unutma, önce iş güvenliği

- İş Sağlığı Ve Güvenliği Kanunu (6331) -Resmi Gazete Tarihi/Sayısı: 30/6/2012/28339
- Çalışanların İş Sağlığı Ve Güvenliği Eğitimlerinin Usul Ve Esasları Hakkında Yönetmelik- Resmi Gazete Tarihi/Sayısı: 15.05.2013/28648
- İş Sağlığı Ve Güvenliği Risk Değerlendirmesi Yönetmeliği- Resmi Gazete Tarihi/ Sayısı :29.12.2012/28512
- İşyerlerinde Acil Durumlar Hakkında Yönetmelik -Resmi Gazete Tarihi/Sayısı: 18.06.2013/28681
- İşyeri Bina Ve Eklentilerinde Alınacak Sağlık Ve Güvenlik Önlemlerine İlişkin Yönetmelik- Resmi Gazete Tarihi/Sayısı: 17.07.2013/28710
- Elektrik İç Tesisleri Yönetmeliği - Resmi Gazete Tarihi/ Sayısı: 04.11.1984/18565
- Binaların Yangından Korunması Hakkında Yönetmelik- Resmi Gazete Tarihi/ Sayısı: 2009/15316
- İş Ekipmanlarının Kullanımında Sağlık Ve Güvenlik Şartları Yönetmeliği- Resmi Gazete Tarihi/ Sayısı :25.04.2013 / 28628
- Sosyal Sigortalar Ve Genel Sağlık Sigortası Kanunu (5510)- Resmi Gazete Tarihi/ Sayısı :16.6.2006 /26200
- İş Sağlığı Ve Güvenliği Kurulları Hakkında Yönetmelik- Resmi Gazete Tarihi/ Sayısı : 08.01.2013/28532
- Kişisel Koruyucu Donanımların İşyerlerinde Kullanılması Hakkında Yönetmelik- Resmi Gazete Tarihi/Sayısı: 02.07.2013 / 28695
- İş Sağlığı Ve Güvenliğine İlişkin İşyeri Tehlike Sınıfları Tebliğinde Değişiklik Yapılmasına Dair Resmi Gazete Tarihi/Sayısı: Tebliğ 29.03.2013/28602

İlgili Kanun ve Yönetmelikler doğrultusunda;

1- Okul/kurumlarımız SGk sisteminde mevcut olan sigorta kodunda mevcut olan nace kodlarının doğruluğunu kontrol etmeleri gerekmektedir. Yanlışlık olması durumunda e-SGK veya yazılı olarak değişiklik talebinde bulunmaları gerekmektedir.

İş Sağlığı Ve Güvenliğine İlişkin İşyeri Tehlike Sınıfları Tebliğinde Değişiklik Yapılmasına Dair Resmi Gazete Tarihi/Sayısı: 29.03.2013/28602

SGK SİCİL NUMARASI	ABCDEFGHIJKLMNOÖ 041 PR-SŞ/TUV							
SGK SİCİL NUMARASI AÇILIMI	A	BCDE	FGHI	JKLMNOÖ	041	PR	SŞ	TUV
	↑	↑	↑	↑	↑	↑	↑	↑
	1 hane Mahiyet Kodu	4 hane İşkolü kodu (NACE KODU)	4 hane Ünite Kodu	7 hane İşyeri No	3 hane İl Kodu (KOCAELİ 041)	2 hane İlçe Kodu	2 hane Kontrol numarası	3 hane Aracı Kodu bileşenleri



**NACE Kodu Nedir,
Okullarda NACE Kodu
Nasıl Belirlenir ?**

SOSYAL GÜVENLİK KURUMU

İşveren Prim Toplama Sistemi >> İşyeri Nace Değişiklik Talep Sistemi

Kullanıcı Giriş

Kullanıcı Ad : -

Sistem Şifresi :

İşyeri Şifresi :

2- Okul/kurumlarımızda çalışan (kadrolu/diğer) tüm personelin **Temel İş Sağlığı ve Güvenliği Eğitimlerinin** alınmasının sağlanması, (**Çalışanların İş Sağlığı Ve Güvenliği Eğitimlerinin Usul Ve Esasları Hakkında Yönetmelik- Resmi Gazete Tarihi/Sayısı: 15.05.2013/28648**)

MADDE 6 – (1) İşveren, çalışanlarına asgari Ek-1’de belirtilen konuları içerecek şekilde iş sağlığı ve güvenliği eğitimlerinin verilmesini sağlar.



3- İş kazası ve meslek hastalıklarının kayıt ve bildirim (İş Sağlığı Ve Güvenliği Kanunu (6331) - Resmi Gazete Tarihi/Sayısı: 30/6/2012/28339)

MADDE 14 – (1) İşveren;

a) Bütün iş kazalarının ve meslek hastalıklarının kaydını tutar, gerekli incelemeleri yaparak bunlar ile ilgili raporları düzenler.

(2) İşveren, aşağıdaki hallerde belirtilen sürede Sosyal Güvenlik Kurumuna bildirimde bulunur:

a) İş kazalarını kazadan sonraki üç iş günü içinde.

b) Sağlık hizmeti sunucuları veya işyeri hekimi tarafından kendisine bildirilen meslek hastalıklarını, öğrendiği tarihten itibaren üç iş günü içinde.



4- İş sağlığı ve güvenliği kurulu (İş Sağlığı Ve Güvenliği Kurulları Hakkında Yönetmelik- Resmi Gazete Tarihi/ Sayısı : 08.01.2013/28532)

MADDE 22 – (1) Elli ve daha fazla çalışanın bulunduğu ve altı aydan fazla süren sürekli işlerin yapıldığı işyerlerinde işveren, iş sağlığı ve güvenliği ile ilgili çalışmalarda bulunmak üzere kurul oluşturur. İşveren, iş sağlığı ve güvenliği mevzuatına uygun kurul kararlarını uygular.



5- Çalışan temsilcisi (İş Sağlığı Ve Güvenliği Kanunu (6331) -Resmi Gazete Tarihi/Sayısı: 30/6/2012/28339)

MADDE 20 – (1) İşveren; işyerinin değişik bölümlerindeki riskler ve çalışan sayılarını göz önünde bulundurarak dengeli dağılıma özen göstermek kaydıyla, çalışanlar arasında yapılacak seçim veya seçimle belirlenemediği durumda atama yoluyla, aşağıda belirtilen sayılarda çalışan temsilcisini görevlendirir:

- İki ile elli arasında çalışanı bulunan işyerlerinde bir.
- Ellibir ile yüz arasında çalışanı bulunan işyerlerinde iki.
- Yüzbir ile beşyüz arasında çalışanı bulunan işyerlerinde üç.....



6- Kişisel koruyucu donanımların değerlendirilmesi ve seçimi (Kişisel Koruyucu Donanımların İşyerlerinde Kullanılması Hakkında Yönetmelik- Resmi Gazete Tarihi/Sayısı: 02.07.2013 / 28695)

MADDE 7 – (1) İşveren, yapılacak risk değerlendirmesi sonucu alınacak iş sağlığı ve güvenliği tedbirleri ile kullanılması gereken kişisel koruyucu donanımı belirler.

- Çalışanlara zimmet karşılığı teslim eder ve kullanmaları konusunda gerekli denetimleri yapmakla sorumludur.



7- Okul/kurumlarımızda yapılan her türlü bakım, onarım, tamirat vb. işlerde iş güvenliği ile ilgili her türlü tedbirin alınmasının takibinin yapılması, (İş Sağlığı Ve Güvenliği Kanunu (6331)-Resmi Gazete Tarihi/Sayısı: 30/6/2012/28339)

İşverenin genel yükümlülüğü

MADDE 4 – (1) İşveren, çalışanların işle ilgili sağlık ve güvenliğini sağlamakla yükümlü olup bu çerçevede;

- a) Mesleki risklerin önlenmesi, eğitim ve bilgi verilmesi dâhil her türlü tedbirin alınması, organizasyonun yapılması, gerekli araç ve gereçlerin sağlanması, sağlık ve güvenlik tedbirlerinin değişen şartlara uygun hale getirilmesi ve mevcut durumun iyileştirilmesi için çalışmalar yapar.



8- Okul/kurumlarımızda Risk Analizi'nin yapılarak gerekli önlemlerin alınmasını sağlamak, (**İş Sağlığı Ve Güvenliği Risk Değerlendirmesi Yönetmeliği- Resmi Gazete Tarihi/ Sayısı :29.12.2012/28512**)

İşveren yükümlülüğü

MADDE 5 – (1) İşveren; çalışma ortamının ve çalışanların sağlık ve güvenliğini sağlama, sürdürme ve geliştirme amacı ile iş sağlığı ve güvenliği yönünden risk değerlendirmesi yapar veya yaptırır.

(2) Risk değerlendirmesinin gerçekleştirilmiş olması; işverenin, işyerinde iş sağlığı ve güvenliğinin sağlanması yükümlülüğünü ortadan kaldırmaz.



9- Okul/kurumlarımızda Acil Durum Eylem Plan dosyası hazırlanması, (İşyerlerinde Acil Durumlar Hakkında Yönetmelik -Resmi Gazete Tarihi/Sayısı: 18.06.2013/28681)

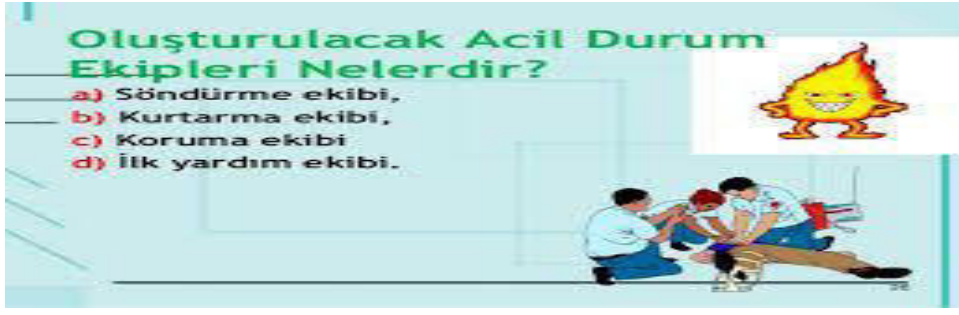
İşverenin yükümlülükleri

MADDE 5 – (1) İşverenin acil durumlara ilişkin yükümlülükleri aşağıda belirtilmiştir:

- Çalışma ortamı, kullanılan maddeler, iş ekipmanı ile çevre şartlarını dikkate alarak meydana gelebilecek ve çalışan ile çalışma çevresini etkileyecek acil durumları önceden değerlendirerek muhtemel acil durumları belirler.
- Acil durumların olumsuz etkilerini önleyici ve sınırlandırıcı tedbirleri alır.
- Acil durumların olumsuz etkilerinden korunmak üzere gerekli ölçüm ve değerlendirmeleri yapar.
- Acil durum planlarını hazırlar ve tatbikatların yapılmasını sağlar.



d) Acil durumlarla mücadele için işyerinin büyüklüğü ve taşıdığı özel tehlikeler, yapılan işin niteliği, çalışan sayısı ile işyerinde bulunan diğer kişileri dikkate alarak; önleme, koruma, tahliye, yangınla mücadele, ilk yardım ve benzeri konularda uygun donanıma sahip ve bu konularda eğitilmiş yeterli sayıda çalışanı görevlendirir ve her zaman hazır bulunmalarını sağlar.



e) İşyerlerinde yaşlı, engelli, gebe veya kreş var ise çocuklara tahliye esnasında refakat edilmesi için tedbirler alınır.



f) Acil durum toplanma alanı belirlenerek işaretlenip, levhalarla gösterilmelidir.



İşyerlerindeki bütün acil çıkış yolları ve kapılarının;

a) Doğrudan dışarıya veya güvenli bir alana açılması sağlanır ve önlerinde ya da arkalarında çıkışı önleyecek hiçbir engel bulunmaz. Acil çıkış kapısı olarak raylı veya döner kapılar kullanılmaz.

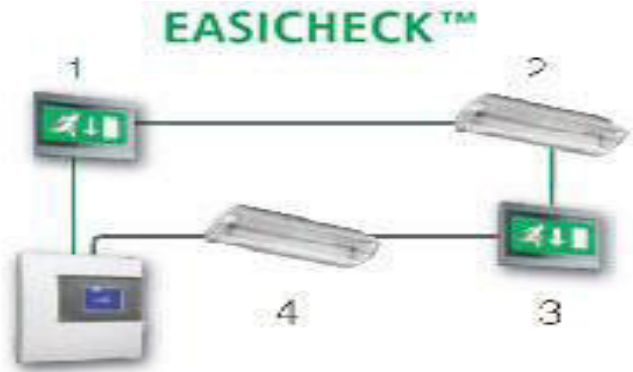


b) Herhangi bir tehlike durumunda, bütün çalışanların işyerini (okul/Kurum) derhal ve güvenli bir şekilde terk etmelerini mümkün kılacak şekilde tesis edilir.

c) Acil çıkış kapılarının kilitli veya bağlı olmaması sağlanır.



d) Aydınlatılması gereken acil çıkış yolları ve kapılarında, elektrik kesilmesi halinde yeterli aydınlatmayı sağlayacak ayrı bir enerji kaynağına bağlı acil aydınlatma sistemi bulundurulur.



**Binaların Yangından Korunması Hakkında Yönetmelik- Resmi Gazete Tarihi/ Sayısı:
2009/15316**

Acil durum aydınlatması ve yönlendirmesi

MADDE 70- (1) Kaçış yollarında, kullanıcıların kaçıışı için gerekli aydınlatmanın sağlanmış olması şarttır. Acil durum aydınlatması ve yönlendirmesi için kullanılan aydınlatma ünitelerinin normal aydınlatma mevcutken aydınlatma yapmayan tipte seçilmesi hâlinde, normal kaçış yolu aydınlatması kesildiğinde otomatik olarak devreye girecek şekilde tesis edilmesi gerekir.

Kaçış yollarının aydınlatılması

MADDE 71- (1) Bütün kaçış yollarının ve kaçış merdivenlerinin aydınlatılması gerekir.

(2) Kaçış yollarında aydınlatmanın, bina veya yapıda kaçış yollarının kullanılmasının gerekli olacağı bütün zamanlarda sürekli olarak yapılması şarttır. Aydınlatma bina veya yapının genel aydınlatma sistemine bağlı aydınlatma tesisatı ile sağlanır ve doğal aydınlatma yeterli kabul edilmez.

Acil durum aydınlatması sistemi

MADDE 72- (1) Acil durum aydınlatma sistemi; şehir şebekesi veya benzeri bir dış elektrik beslemesinin kesilmesi, yangın, deprem gibi sebeplerle bina veya yapının elektrik enerjisinin güvenlik amacıyla kesilmesi ve bir devre kesici veya sigortanın açılması sebebiyle normal aydınlatmanın kesilmesi hâllerinde, otomatik olarak devreye girerek yeterli aydınlatma sağlayacak şekilde düzenlenir.

Aşağıdaki unsurları içeren işyerini veya işyerinin bölümlerini gösteren kroki: (İşyerlerinde Acil Durumlar Hakkında Yönetmelik -Resmi Gazete Tarihi/Sayısı: 18.06.2013/28681)

1) Yangın söndürme amaçlı kullanılacaklar da dâhil olmak üzere acil durum ekipmanlarının bulunduğu yerler.2) İlk yardım malzemelerinin bulunduğu yerler.3) Kaçış yolları, toplanma yerleri ve bulunması halinde uyarı sistemlerinin de yer aldığı tahliye planı.4) Görevlendirilen çalışanların ve varsa yedeklerinin adı, soyadı, unvanı, sorumluluk alanı ve iletişim bilgileri.5) İlk yardım, acil tıbbi müdahale, kurtarma ve yangınla mücadele konularında işyeri dışındaki kuruluşların irtibat numaraları.



Acil durum yönlendirmesi

(Binaların Yangından Korunması Hakkında Yönetmelik- Resmi Gazete Tarihi/ Sayısı: 2009/15316)

MADDE 73- (1) Birden fazla çıkışı olan bütün binalarda, kullanıcıların çıkışlara kolaylıkla ulaşabilmesi için acil durum yönlendirmesi yapılır. Acil durum hâlinde, bina içerisinde tahliye için kullanılacak olan çıkışların konumları ve bina içerisindeki her bir noktadan planlanan çıkış yolu bina içindekilere gösterilmek üzere, acil durum çıkış işaretlerinin yerleştirilmesi şarttır.



(5) Yönlendirme işaretleri, yerden 200 cm ilâ 240 cm yüksekliğe yerleştirilir.

(6) Kaçış yollarında yönlendirme işaretleri dışında, kaçış yönü ile ilgili tereddüt ve karışıklık yaratabilecek hiçbir ışıklı işaret veya nesne bulundurulamaz.

Kaçış yolu kapıları

MADDE 157- (2) Kaçış yolu kapılarının kanatlarının, kullanıcıların hareketini engellememesi ve kullanıcı sayısı 50 kişiyi aşan mekânlardaki çıkış kapılarının kaçış yönüne doğru açılması şarttır. Kaçış yolu kapılarının, el ile açılabilmesi ve kilitli tutulmaması gerekir. Dönel kapılar ve turnikeler çıkış kapısı olarak kullanılamaz.



10- Sıcak, yanıcı, yakıcı, delici, kesici vb. insana zarar verme potansiyeli bulunan her türlü maddenin açıkta bırakılmaması, kilitli ortamlarda muhafaza edilmesi,

EL ALETLERİ



Sınıflandırması yapılan bu aletlerin kullanma şekillerini bilmek ve buna göre uygulama yapmak gerekir.

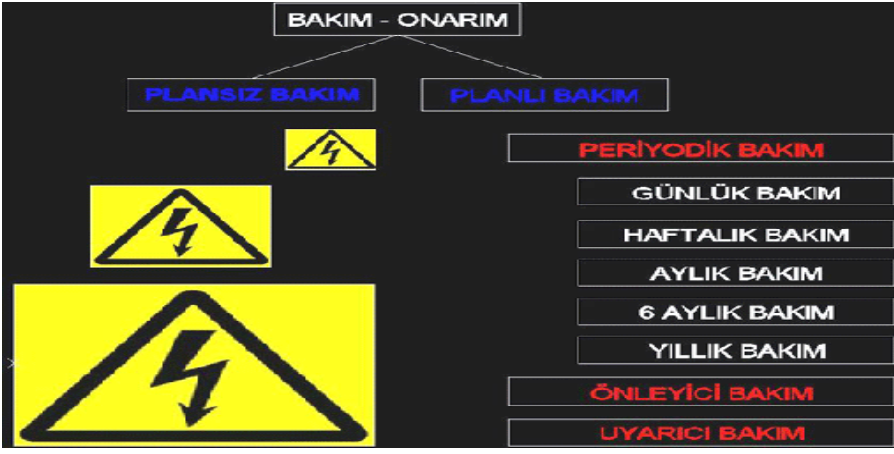
EL ALETLERİNDE GÜVENLİK

- El Aleti Kontrolleri
- El aletleri yapılan iş için uygun mu?
- El aletleri doğru olarak kullanılıyor mu?
- El aletleri uygun güvenlik koşullarını taşıyor mu?
- El aletleri güvenli bir yere konmuş mu?



11- Mesleki ve Teknik Anadolu Liselerimizde bulunan atölyelerdeki makine, araç, gereçlerin periyodik bakımlarının yaptırılması ve kullanım talimatlarının bulundurulması,(**İş Ekipmanlarının Kullanımında Sağlık Ve Güvenlik Şartları Yönetmeliği- Resmi Gazete Tarihi/ Sayısı :25.04.2013 / 28628**)

• Atölyelerde kullanılan tüm elektrikli aletlerin gövde topraklamasının olması ve periyodik kontrollerinin yapılması sağlanmalıdır.



12- Atölye ve staja gidecek meslek lisesi öğrencilerine **Temel İş Sağlığı ve Güvenli Eğitimi** verilerek belgelendirilmesi gerekir. (MEB Destek Hizmetleri Genel Müdürlüğü'nün Tarih/Sayısı:16.12.2015/12964517)



13- Bahçe, Sınıf, koridor vb. yerlerde öğrencilerin çarpmasına, düşmesine, yaralanmasına neden olabilecek engellerin ortadan kaldırılması,



• Öğrencilerimizin boy hizasında olabilecek sivri, kesici ve delici (kapı kolu, pencere kolu, parmaklık vb.) malzemelerin gözden geçirilerek izole edilmesi veya değiştirilmesi suretiyle her türlü önlemin alınması,



• Sınıf kapıları çarpma, devrilme ve ezilmeyi önleyecek önlemler alınmalı, kapı kol uçları batma, saplanma olmayacak şekilde yuvarlatılmış şekilde olanları tercih edilmelidir.



• Okullardaki fosseptik çukuru, rögar, rögar kapakları, ihata duvarları, korkuluklar ve muhafaza altına alınan ya da alınması gereken yer ve alanlardaki kapak, kapı, duvar vb. her türlü korunak, materyal, araç-gereç ve malzemenin kullanım amacı ve standartlarına uygun nitelikte olup olmadığı kontrol edilerek, bozuk ve görevini yerine getiremeyecek durumda olanlar için gerekli tedbirlerin alınması,





14- Eşya ve tesisat elemanlarının (dolap, raf gibi mobilyalar ve radyatör, klozet, lavabo, pisuar vb.) montaj sorunları çocuklar için ciddi fiziksel güvenlik riskleri oluşturmaktadır. Çocukların yaşlarına göre gelişimsel özelliklerine uygun ve normal olarak çok hareketli olacağı ve bunun sonucunda da bu eşyalara asılma, tırmanma, sallanma gibi eylemlerde bulunabileceği unutulmamalıdır. Bu riskleri bertaraf edebilmek için:



• Dolap, raf gibi demonte halde bulunan mobilyalar mutlaka dayandıkları duvara monte edilerek sabitlenmelidir. Monte edildikten sonra sağlamlığı periyodik olarak kontrol edilmelidir.

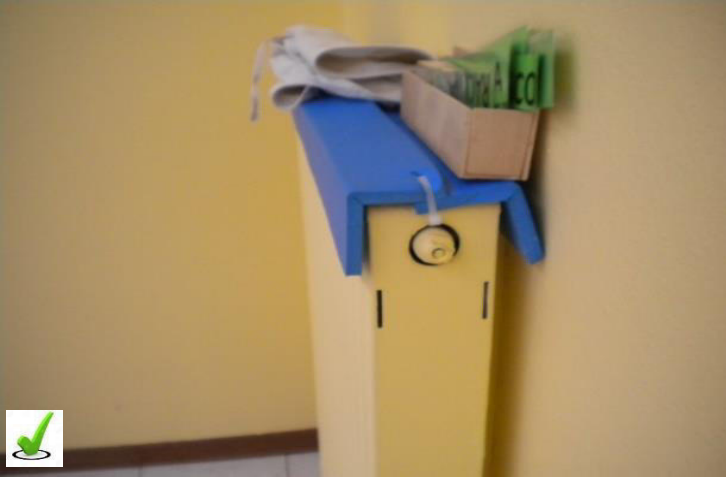
Sınıf kapısı öğrencilerin üzerine düştü: 2 yaralı

12 Ocak 2015 Pazartesi, 11:59:49 Güncelleme: 12:01:19

Mersin'de bir lisede sınıf kapısının yerinden çıkarak üzerine düştüğü iki kız öğrenci kafasından yaralanarak hastaneye kaldırıldı



• Klozet, radyatör, lavabo, pisuar gibi tesisat elemanlarının ilk montajı mutlaka ehil kişilerce ve şartnamelerine uygun şekilde yapılmalıdır. Montaj sonrasında sabitlikleri ve sağlamlıkları periyodik olarak kontrol edilmelidir.



- Okul/kurumlarımızda öğrencilerimizin pencereden düşmesinin önüne geçmek için pencerelere stop kilidi takılmalı,



- Lavabolar ve aynaların montesi sağlam yapılmalı, düzenli aralıklarla kontrolleri yapılmalıdır.



(Cam yüzeylerin, lavaboların sağlam monte edilmemesinden kaynaklı öğrenci yaralanma istatistiklerinin yüksek oranda olduğu unutulmamalıdır.)

15- Korkuluklar/Tırabzanlar:

- Korkuluklar en az iki ayrı yüzeye (zemine ve duvara) çok sayıda çocuğun aynı anda dayanmasına, çarpmaya dayanıklı şekilde monte edilmemiş olmalıdır.

Tırabzan ve Korkuluklar



- ❖ 4 veya daha fazla basamaklı ya da 75 cm.den daha yüksek merdivenlere en az bir korkuluk yapılmalıdır.

Bu merdivendeki basamak sayısı 4'den fazla ancak korkuluğu yok. Ayrıca platforma da tırabzan yapılması gerekiyor.

Tırabzan ve Korkuluk Mukavemeti



- ❖ Tırabzan ve korkuluklar **125 kg**lık bir kuvvete dayanıklı olmalıdır.

- Korkulukların yatay ve dikey parçalarının birbirlerine mesafesi çocukların arasından geçemeyeceği kadar olmalıdır.



- Korkulukların yatay elemanları üzerine kolaylıkla tırmanmayı engelleyecek şekilde olmalıdır.
- Korkulukların çarpma durumunda yaralanmaya sebep verecek sivri uçları, köşeleri bulunmamalıdır.

16- Açık ve kapalı spor alanlarında bulunan kale, pota ve direkler okulların açık ve kapalı alanlarında bulunan futbol kalesi, basketbol potası, voleybol direği, tenis hakem kulesi vb. aksesuarların öğrencilerin asılması veya üzerine tırmanması sebebiyle devrilmesi ve öğrencinin üzerinden düşmesi sonucu pek çok çocuk yaralanmakta hatta yaşamlarını yitirmektedir. Bu gibi spor aksesuarlarının asılma, tırmanma sırasında devrilmelerine karşı emniyete alınmış olması gereklidir. Bu gibi aksesuarlar (demonte dahi olsalar) buldukları yerde devrilmeye ve tırmanmaya karşı yere uygun şekilde ankre (sabitlenmeli) edilmeli. Ankrajın sağlamlığı periyodik olarak kontrol edilmelidir. Ayrıca mutlaka, spor alanlarında uygun yerlere kale, direk, pota gibi spor aksesuarlarının üzerine tırmanılmaması ile ilgili yazılı ve görsel uyarı levhaları konulmalıdır.





17- Bina zemininde çökme, erime vb. deformasyonlar bulunuyor ise depreme dayanıklılık test yaptırılarak rapor alınmalıdır. (İşyeri Bina Ve Eklentilerinde Alınacak Sağlık Ve Güvenlik Önlemlerine İlişkin Yönetmelik- Resmi Gazete Tarihi/Sayısı: 17.07.2013/28710)

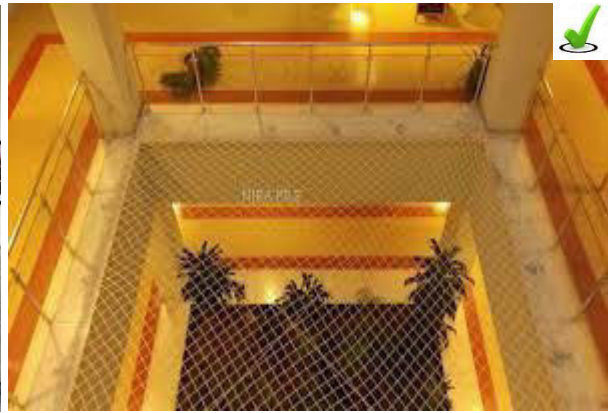
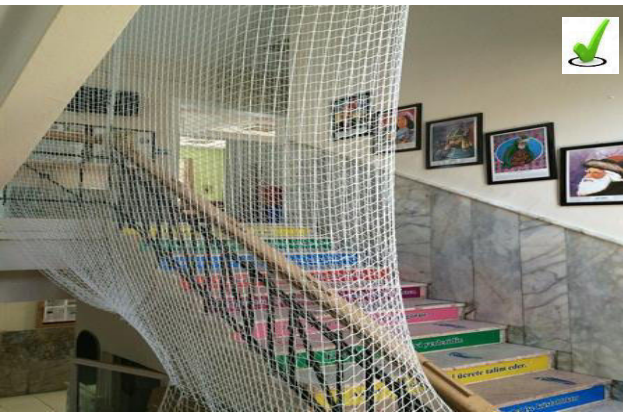
Binaların yapısı ve dayanıklılığı:

3 - İşyeri binaları ile bunlara yapılacak her çeşit ek ve değişiklikler, yapılan işin özelliğine uygun nitelik ve yeterli sağlamlıkta inşa edilir. Binaların dayanımına ilişkin değerlendirmelerde 6/3/2007 tarihli ve 26454 sayılı Resmî Gazete’de yayımlanan Deprem Bölgelerinde Yapılacak Binalar Hakkında Yönetmelikten ve TS 500 standardından yararlanılabilir.

18- Merdivenlere kayma, düşmeyi engelleyecek kaymaz bant veya mermer merdivenin ucunda bırakılan çikıntılar aynı işlevi sağlayarak insanların bastığında kaymasını engelleyecektir.



- Merdiven ve koridor boşluklarından düşmeleri önlemek için uygun güvenlik önlemleri alınmalı,



19- Okul/kurumlarımızda çatı katında hiçbir surette yanıcı, parlayıcı, patlayıcı özelliğe sahip malzemenin bulundurulmaması,



- Özellikle çatıda veya yüksekte çalışmalarda, iş güvenliği adına gerekli önlemlerin alınması, önlem alınmadan kişilerin çalışmasına izin verilmemesi,



- Çatı sac ve kiremitlerinin rüzgâr, fırtına gibi doğal olaylardan etkilenmeyecek şekilde sağlamlaştırılması, çatı üstlerinin düşme tehlikesi olan malzemelerden arındırılarak, aralıklı kontrollerin yapılması,



Çatılar ;

(Binaların Yangından Korunması Hakkında Yönetmelik- Resmi Gazete Tarihi/ Sayısı: 2009/15316)

MADDE 61- (1) Çatı aralarında kolay alevlenici, parlayıcı ve patlayıcı madde bulundurulamaz.

(2) Isıtma, soğutma, haberleşme ve iletişim alıcı ve verici elektrikli cihazlarının çatı arasına yerleştirilmesi gerektiği takdirde, elektrikli cihazlar için, yangına dayanıklı kablo kullanılması ve çelik boru

içerisinden geçirilmesi gibi, yangına karşı ilave tedbirler alınarak yetkili kişiler eliyle ilgili yönetmeliklere uygun elektrik tesisatı çekilebilir.

(3) Çatı giriş kapısı devamlı kapalı ve kilitli tutulur. Çatıya bina sahibi, yöneticisi veya bina yetkilisinin izni ile çıkılabilir. Çatı araları periyodik olarak temizlenir.



(4) (Ek: 16/3/2015-2015/7401 K.) Çatı arası veya katında, tavanı ve tabanı betonarme ve duvarları tuğla ve benzeri yapı malzemesinden yapılan, yangına en az 120 dakika dayanıklı bölmeler ile ayrılmış olan, girişinde yangın güvenlik holü oluşturulması kaydıyla ve yakıtın çatı katı veya arasında depolanmaması, doğalgaz tesisatı ve projesi, malzeme seçimi ve montajı ilgili standartlara ve gaz kuruluşlarının teknik şartnamelerine uygun olmak şartıyla, içerisinde doğalgaz ile çalışan kaskad ve benzeri ısıtma sistemi yer alan ısı (teshin) merkezi odaları tesis edilebilir.

20- Ofis içerisindeki yerleşim, çalışanların faaliyetlerini kısıtlamayacak şekilde tasarlanarak uygulanmalı, kullanılan kablolu aletler takılma veya düşmeyi önleyecek şekilde, kanal içine alınmalıdır.



21- Okul bahçe duvarları üzerinde yapılan korkuluklarda ve çitlerde sivri, keskin uçlar kesinlikle kullanılmamalıdır. Güvenlik açısından caydırıcı olması için yapılan sivri uçlu ve kesici demir korkuluklar gelişimsel ve doğal olarak çok hareketli olan çocukların yaralanmalarına ve hatta yaşamlarını yitirmelerine sebep olmaktadır.



• İstinat duvarları (özellikle de yığma taş duvarlar) depremselliği yüksek bölgelerde periyodik olarak çıplak gözle gözlenmelidir.

• Onun dışındaki bölgelerde ise mevsimsel olarak da yağışın yoğun olduğu mevsim geçişlerinde özellikle gözlenmelidir.

• Duvarda çatlak(lar) oluşması, yere oturduğu alanda oturmalar veya çökmeler ortaya çıkması durumunda duvarın boyunun iki katı genişlikte bir alan geçişe kapatılmalı ve teknik inceleme talep edilmelidir.

• İstinat duvarı yakınlarında kazı, inşaat vb. işler yapıldığı dönemlerde duvar çevresinde duvar boyunun iki katı genişlikte bir alan geçişe kapatılmalıdır. İnşaat süresi ve ardından duvarda çatlama ve kopmalar olup olmadığı gözlenmelidir.

22- Elektrik/Sigorta kutuları kilitlemiş, yetkisiz kişilerin erişimleri önlenmeli, tevzi tablosu iç kapakları (aynaları) takılarak elektrik kabloları açıkta bulunmamalı ve uygun tipte yangın söndürücü bulundurulmalıdır.

• Pano üzerinde uyarı işaretleri konmalıdır.



- Elektrik panolarında **kaçak akım rölesi** ana elektrik hattına bağlanmalı, ana elektrik panosunun tabanında, yalıtkan paspas olmalıdır.



- Sabit kurulumlar ve tesisatın, düzenli şekilde yetkili kişiler tarafından bakımı yapılmalıdır. (Yılda 1)
- Klima, ısıtıcı, bilgisayar vb. araçların elektrik fişleri, kullanılmadığı durumlarda (akşam, tatilde vb.) prizden çıkarılması,
- Sınıf/koridorlarda bulunan prizler sağlam, kapaklı olmalı, açıkta kablo olmamalıdır.



- Elektrikli ekipmanlar düzenli olarak kontrol edilmeli, bozuk veya arızalı ekipmanların kullanımı engellenmelidir.

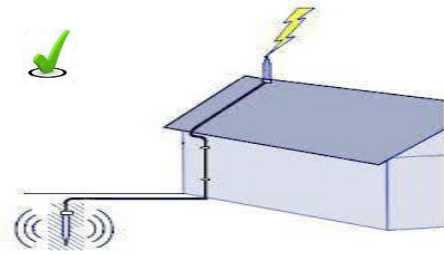


- **Topraklama** kontrollerinin periyodik (yıllık) bakımlarının aksatılmadan yapılması gerekmektedir.



23- Yıldırımdan korunma tesisatı : (İşyeri Bina Ve Eklentilerinde Alınacak Sağlık Ve Güvenlik Önlemlerine İlişkin Yönetmelik- Resmi Gazete Tarihi/Sayısı: 17.07.2013/28710)

MADDE 64- (1) Binaların yıldırım tehlikesine karşı korunması için ilgili yönetmelik ve standartların gereğinin yerine getirilmesi şarttır. Elektrik yükünün yapı veya yapı içindeki diğer tesisat üzerinde risk yaratmaksızın toprağa iletilebileceği yeterli bağlantının sağlanması ve bir toprak sonlandırma ağı oluşturulması gerekir.



24- İklimlendirme cihazlarının kontrolleri düzenli aralıklarla yaptırılmalıdır. Ofis/sınıf içerisindeki sıcaklık ve nem, rahatsızlık vermeyecek düzeyde tutulmalı, ofis/sınıf içerisindeki tüm alanlar düzenli olarak havalandırılmalıdır. Tüm alanlarda yeterli aydınlatma sağlanmış ve aydınlatmalar çalışır halde bulunmalıdır.

25- Yangın dolaplarının belirli aralıklarla bakım ve kontrolü yapılmalıdır.



- Vana, yangın hortumu ve nozullar tesisata bağlanmış ve her daim çalışır vaziyette olmalıdır.
- Yangın dolapları içerisinde bez, poşet, temizlik malzemesi vb bulunmamalıdır.
- Yangın merdiveni kapıları/apartman kapısı/acil çıkışlar asla kilitli olmamalıdır.
- Yangın merdiveni kapıları/apartman kapısı/acil çıkışların önünde ve tüm yol boyunca kaçışı engelleyecek malzeme olmamalı, kapı ve kaçış yollarını gösteren acil durum levhaları uygun yerlere yerleştirilmiş, yangın merdiveninde ışıklandırılması sağlanmalıdır.



- Yangın söndürücü tüpler en az **yılda bir kontrol edilmeli, 4 yıllık periyotlar** ile boşaltılıp tekrar dolumu yaptırılmalıdır.



- Yangın tüpleri acil durumlarda hemen ulaşılacak ve görünür yerlerde olmalıdır.



- Taşınabilir söndürme cihazlarında söndürücünün duvara bağlantı asma halkası duvardan kolaylıkla alınabilecek şekilde yerleştirilir ve 4 kg'dan daha ağır ve 12 kg'dan hafif olan cihazların zeminden olan yüksekliği yaklaşık 90 cm'yi aşmayacak şekilde montaj yapılmalıdır.

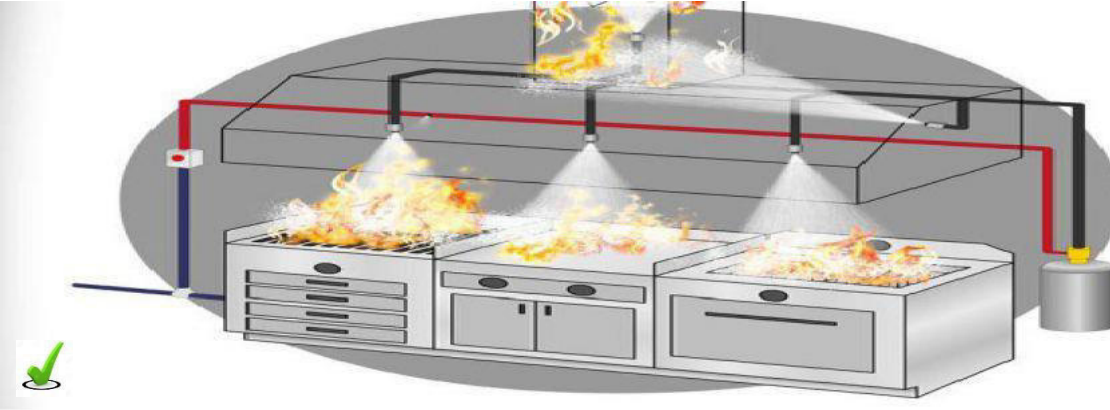


- Acil durumlar ile ilgili iletişime geçilecek telefon numaraları (yangın, ambulans, polis vb.) ofis/koridor içerisinde görünür yere asılmalıdır.

ACİL DURUM TELEFONLARI			
112	AMBULANS	121	TELEFON ARIZA
110	İTFAİYE	185	SU ARIZA
155	POLİS	186	ELEKTRİK ARIZA
156	JANDARMA	187	GAZ ARIZA

26- Mutfaklar ve çay ocakları (Binaların Yangından Korunması Hakkında Yönetmelik- Resmi Gazete Tarihi/ Sayısı: 2009/15316)

MADDE 57- (1) Konutlar hariç olmak üzere, alışveriş merkezleri, yüksek binalar içinde bulunan mutfaklar ve yemek fabrikaları ile bir anda 100'den fazla kişiye hizmet veren mutfakların davlumbazlarına otomatik söndürme sistemi yapılması ve ocaklarda kullanılan gazın özelliklerine göre gaz algılama, gaz kesme ve uyarı tesisatının kurulması şarttır.



(2) Mutfakların bodrumda olması ve gaz kullanılması hâlinde, havalandırma sistemleri yapılır. **İkinci bir çıkış tesis** edilmeksizin gaz kullanılması yasaktır.

(4) **LPG kullanılan mutfaklarda**, LPG tüpleri bodrum katta bulundurulamaz. LPG kullanılan mutfakların bodrum katta olması hâlinde; gaz algılayıcının ortamdaki gaz kaçağını algılayıp uyarması ile devreye giren ve gaz akışını kesen, otomatik emniyet vanası veya ani kapama vanası gibi bir emniyet vanasının ve havalandırmanın bulunması gerekir.

27- Kantin/Yemekhane çalışanları **hijyen eğitimi** almaları sağlanmalıdır. Kantin çalışanlarının giysileri temiz olmalı, gıda hazırlayan personel eldiven kullanmalıdır. Temizlik çalışanlarına koruyucu eldiven, çizme, tulum vb. kişisel koruyucu donanımlar temin edilmelidir. (**Hijyen Eğitimi Yönetmeliği Resmi Gazete Tarihi/ Sayısı:05.08.2013/ 28698**)



28- Yaz aylarında havaların ısınmaya başlamasıyla birlikte okul ve kurumlarımızda oluşabilecek **böcek, haşere** vb. karşı gerekli ilaçlamalar yetkili kurumlarca yapılmalıdır.



29- Su deposunun yılda bir temizliği, dezenfeksiyonu yapılmalıdır. Su deposunun kapağı kapalı, su ile temas eden yüzeyler temiz, sağlıklı olduğu düzenli kontrol edilmelidir.



30- Kazan dairesi kapıları, ortak hol veya koridora açılmalı, kazan dairesinde malzemeler bulundurulmamalı, depo olarak kullanılmamalıdır.

- Kazan dairesinde yangın söndürme tüpü bulundurulmalıdır.



- Kazan dairesinde görevli personelin **ateşleyici belgesi** olmalı.



- Kazan kullanım talimatları ilgili alanda asılı durumda olmalı. Kazan dairesinin yıllık bakım ve onarımları yapılarak kayıt altına alınmalıdır.



- Kazan dairesi temiz havalandırılmış, aydınlık olmalıdır. İçeriye canlı hayvanların geçişini engelleyecek şekilde ızgaralar ile açıklıklar tel örgü ile kapatılacaktır.

- Doğalgaz kullanım mekânlarında herkesin görebileceği yerlere doğalgaz ile ilgili olarak dikkat edilecek hususları belirten uyarı levhaları asılır.



- Bina içi tesisatın, gaz kesme tüketim cihazlarının ve bacaların periyodik kontrolleri ve bakımları yetkili servislere yaptırılır. (Yıllık)



- Kazan dairelerinde bulunan doğalgaz tesisatının veya bağlantı elemanlarının üzerinde ve çok yakınında yanıcı maddeler bulundurulamaz.

- **Gaz algılama** detektörü bulunmalı ve gerekli bakımının yapılması gerekmektedir. (Yıllık)



31- Okul/kurumlarımızdaki kantin, çay ocağı, mutfak ve yemekhanelerde kullanılan LPG tüplerinin bina dışında hava sirkülasyonu sağlanacak şekilde düzenlenecek korunaklı yapı içerisine alınarak, ocak ve tüp bağlantılarının bakır boru ile tesis edilmesi, gaz algılama detektörlerinin konulması,



32- İşyerinin büyüklüğü, yapılan işin niteliği ve kaza riskine göre, işyerinde bir ya da daha fazla ilk yardım ve acil müdahale dolabı bulunması sağlanır.



• İlk yardım dolabında yeterli ilk yardım malzemesi ve ekipmanı ile teçhiz edilir ve kullanıma hazır halde bulundurulur. Bu yerler, Güvenlik ve Sağlık İşaretleri Yönetmeliğine uygun şekilde işaretlenmesi gerekir.

33- Islak hacimlerde, kaymazlık Okullarda, wc, duş, temizlik odası, laboratuvar gibi ıslak hacimlerde sıklıkla seramik ve beton zemin kaplamalar kullanılmaktadır. Çocukların güvenliği için bu zemin kaplamaların kaymazlık özelliğine sahip olması gerekir. Bu mekânların zeminleri ile ilgili yapılması gereken işlemler şöyledir:



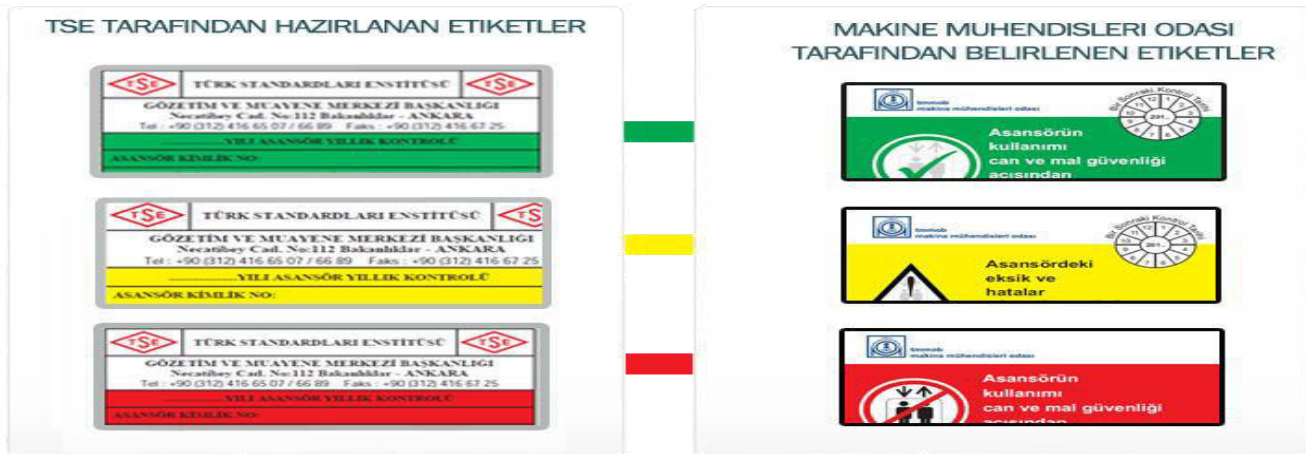
- Mevcut zemin kaplamasının kaymazlık özelliği yok ise zeminin kaymazlık özelliği olan bir zemin kaplaması ile değiştirilmesi için girişimde bulunulmalıdır.
- Temizlik yapılan alanda kaymayı önlemek için gerekli önlemler alınarak. Kaygan zemin uyarı levhası bırakılmalıdır.
- Bu değişim yapılana kadar, o zeminin kuru tutulması için sık sık paspaslanması sağlanmalı, ıslak mekan girişine ve içine uyarıcı işaretler asılmalı, mümkün olan alanlar (özellikle lavabo önleri) delikli kauçuk paspas ile kaplanmalıdır.

34- Asansörler,

(Asansör İşletme, Bakım Ve Periyodik Kontrol Yönetmeliği Resmi Gazete Tarihi/ Sayısı :24/06/2015/29396)

(İş Ekipmanlarının Kullanımında Sağlık Ve Güvenlik Şartları Yönetmeliği- Resmi Gazete Tarihi/ Sayısı :25.04.2013 / 28628)

Son yıllarda yapılan okullarda özellikle bedensel engelli öğrencilerin eğitime erişimlerini kolaylaştırmak için yapılmaktadır. Ancak asansörler sürekli bakım ve takip gerektiren, takip ve bakımı yapılmadığında yaralanma ve ölüme sebebiyet verebilmektedir. Asansörlerle ilgili şu hususlara özellikle dikkat edilmelidir:



- Asansörler kullanım uygunluğu ve biçimine uygun seçilmelidir.
- Asansörlerin periyodik kontrol, bakım ve takipleri ehil kişi ve kurumlara yaptırılmalıdır. (İş Ekipmanlarının Kullanımında Sağlık Ve Güvenlik Şartları Yönetmeliği- Resmi Gazete Tarihi/ Sayısı

:25.04.2013 / 28628) (Ör: TMMOB Makina Mühendisleri Odası, markanın yetkili servisi, yetkilendirilmiş kurumlar tarafından)

• Asansörlerin arızalı olduğu dönemlerde kapısının kapalı olması sağlanmalı ve asansörün arızalı olduğu görsel ve yazılı uyarı levhaları ile belirtilmelidir.

GÜNDEM 1

Yeni açılan okulda facia gibi kaza!

21 Kasım 2014 Cuma, 19:28:35 Güncelleme: 19:32:34

Sakarya'da yeni açılan Anadolu İmam Hatip Lisesi'nde, 3'üncü kattan zemin kata düşen asansörde bulunan 7 öğrenci yaralandı



• Asansör kullanma talimatı ile yangın ve deprem anında kullanılmaz uyarı işaretlerinin görünür uygun alanlara asılması sağlanmalıdır.



• Acil durumda asansöre müdahale edecek ekipman ve personel hemen ulaşılabilir olmalıdır.

35- **Kayar Demir kapılar:** Okullarda yaygın olarak bahçe girişlerinde kalın metal profil ve demir çubuklardan yapılmış demir kapılar bulunmaktadır. Bu kapılar menteşeli açılır kapılar olabildiği gibi ağırlıklı olarak kayar kapı olduğu görülmektedir. Bu kapılarla ilgili en yaygın yaşanan sorunlar aşağıdaki gibidir:
DEVİRİLME – RAYDAN ÇIKMA:



- Kayar kapıların üzerinde hareket ettikleri raylarda zamanla meydana gelen zemin hareketlerinden ve değişikliklerden (zemin oturmasından, çökmeden ya da zemin döşemesindeki değişikliklerden (yeni beton atılması, asfalt dökülmesi vb.)) kaynaklı gömülmeler olabilmektedir. Rayları çöken ve/veya gömülen kayar kapılar açılıp kapanırken kolaylıkla raydan çıkabilmektedir.

Raydan çıkmaları durumunda ağırlıklarından dolayı kontrol edilmeleri mümkün olmayabilir. Bu da o sırada kapının civarında bulunan çocukların yaralanmalarına hatta yaşamlarını yitirmelerine sebep olabilir. Bu sebeple kayar kapıların rayları periyodik olarak kontrol edilmeli herhangi bir sorun gözlemlendiğinde sorun giderilene kadar kapı uygun şekilde sabitlenmeli ve kesinlikle kullanılmamalıdır.

- Kayar kapıların raydan çıkmasının ya da devrilmesinin bir diğer sebebi kapının imalat hatalarıdır. TSE belgesi olmayan, markası olmayan ve projersiz imal edilen demir kapıların kullanılmaması gerekir. Projersiz imal edilmiş demir kapılarda raydan çıkmaya karşı bulunması gereken emniyet dikmesinin bulunmaması ya da yanlış yapılmış olması gibi sorunlarla sıklıkla karşılaşmaktadır. Bu da kapının açılıp kapanırken devrilmesine, raydan çıkmasına sebep olabilmektedir. Sürgülü demir kapılarda kapının arasında hareket ettiği en az üç dikme bulunmalıdır. Kapı açık konumdayken (sürekli ve en az) iki dikmenin, kapalı konumdayken ise üç dikmenin birden arasında sabit ve ayakta kalmalıdır.

SIKIŞMA:

- **Kapıların açma-kapama sistemleri manüel ya da otomatik olabilmektedir. Otomatik açma-kapama sistemine sahip kapılarda mutlaka şu sistemler olmalıdır:**

Yedek Batarya: elektrik kesintilerinde açma kapama için yedek batarya ünitesi

Manüel Müdahale: Elektrik kesintisi ve herhangi bir sorun durumunda manüel müdahale (açma ve kapatma) olanağı

Sıkışma Emniyeti: Kapının kapanması sırasında araya giren, önüne çıkan kişi ve eşyayı algılayacak ve bu durumlarda kapatma işlemini otomatik olarak iptal ederek kapının açılmasına olanak veren sıkışma emniyeti bulunmalıdır. Bu sistemlerin mevcudiyeti ve çalışır vaziyette olduğu periyodik olarak kontrol edilmelidir. Herhangi bir arıza durumunda sorun giderilene kadar kapı açık olarak muhafaza edilmeli ve kesinlikle kullanılmamalıdır.



36- Laboratuvar malzemeleri mutlaka ilgili öğretmenin gözetimi ve kontrolünde kullanılması,



37- Okul çevresinde tehlike arz edebilecek yapı, inşaat alanı, fosseptik çukuru, rögar, yol, kazı çalışmaları ve benzeri durumlara karşı yönetici, öğretmen, öğrenci, veli ve personelin bilgilendirilmesi; ilgili kurum ve kuruluşlar ile işbirliği içerisinde gerekli güvenlik tedbirlerinin alınması,



38- Engeli Çalışan veya Öğrenci, (İşyeri Bina Ve Eklentilerinde Alınacak Sağlık Ve Güvenlik Önlemlerine İlişkin Yönetmelik- Resmi Gazete Tarihi/Sayısı: 17.07.2013/28710)

Madde 61 - Engelli çalışanların bulunduğu işyerlerinde bu çalışanların durumları dikkate alınarak gerekli düzenleme **TS 9111- TS 12460** standartları göz önünde bulundurularak yapılır. Bu düzenleme özellikle engelli çalışanların doğrudan çalıştığı yerlerde ve kullandıkları kapı, geçiş yeri, merdiven, servis araçları, duş, lavabo ve tuvaletlerde yapılır.



Yukarıda belirtilen yükümlülüklerin okul/kurumlarımızın işveren/işveren vekilleri tarafından hassasiyetle yerine getirilmeleri, kurumlarımızda yaşanabilecek her türlü olumsuzluğun önüne geçilmesi için, kurum yetkililerinin konuya yaklaşımlarının en önemli göstergeleridir. Okul/kurum yetkililerince yukarıdaki konular hakkında gerekli düzenlemelerin ve çalışmaların ivedilikle yapılması gerekmektedir.

NOT:

- 1-Bu Kılavuz Okul ve Kurumlarımız 6331 sayılı Kanun ve eki Yönetmeliklerde söze edilen güvenlik önlemleri ışığında, destek amaçlı hazırlanmıştır.
- 2- Kılavuzda mevcut olan Görseller bilgi amaçlı ve akılda kalıcı olması için konulmuştur.
- 3- Görsellerdeki uygulamalar örnek uygulamalar olup tavsiye niteliğinde değildir.
- 4- Okul ve Kurumlarımız güvenlik önlemleri konusunda kendi kurumlarında mevcut olan tehlikelere en uygun çözümleri uygulamak konusunda Kanun ve Yönetmelikler ışığında hareket etmelidirler.

SANCAKTEPE İLÇE MİLLİ EĞİTİM MÜDÜRLÜĞÜ

Devrim TÜRKÖĞLU
İlçe İSG Büro Yön.

Ahmet ETCİ
Şube Müdürü

UYGUNDUR

